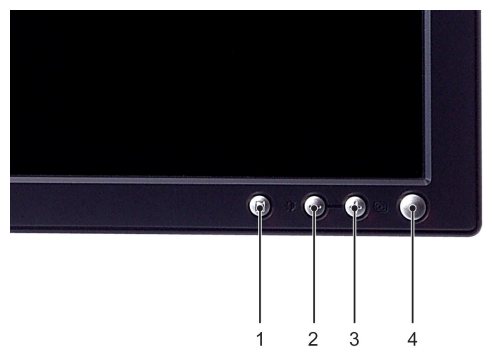


ข้อมูลเกี่ยวกับจอภาพ

จอภาพสีแบบแบน Dell™ รุ่น E198FP

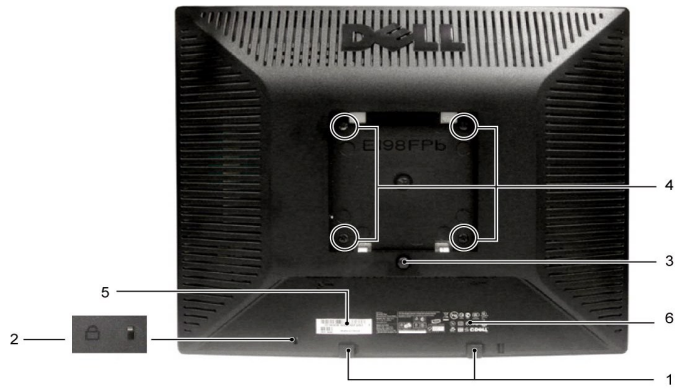
- [วิธีถอดฝาครอบ](#)
- [วิธีถอดฝาครอบจอ](#)
- [วิธีถอดฝาครอบ](#)
- [วิธีถอดฝาครอบจอ](#)
- [วิธีถอดฝาครอบจอ LCD](#)
- [วิธีถอดฝาครอบจอ LCD & ฝาครอบจอ LCD LCD](#)
- [วิธีถอดฝาครอบจอ LCD](#)

ภาพแสดงด้านหน้า



1. ฝาครอบจอ
2. ฝาครอบจอ & ฝาครอบจอ (-)
3. ฝาครอบจอ (+)
4. ฝาครอบจอ LED สีแดง

ภาพแสดงด้านหลัง



- 1 ระวัง Dell Soundbar
- 2 ฝาครอบด้านหลัง
- 3 สายเชื่อมต่อ
- 4 สอดใส่ VESA (100 x 100 - มม.)
- 5 ใส่อุปกรณ์เชื่อมต่อ
- 6 ใส่อุปกรณ์เชื่อมต่อ
- 7 ระวัง

- 1 ระวัง Dell Soundbar
- 2 ฝาครอบด้านหลัง
- 3 สายเชื่อมต่อ
- 4 ใช้ VESA (100 x 100 มม.)
- 5 ใส่อุปกรณ์เชื่อมต่อ
- 6 ใส่อุปกรณ์เชื่อมต่อ
- 7 ระวัง

ภาพแสดงด้านข้าง

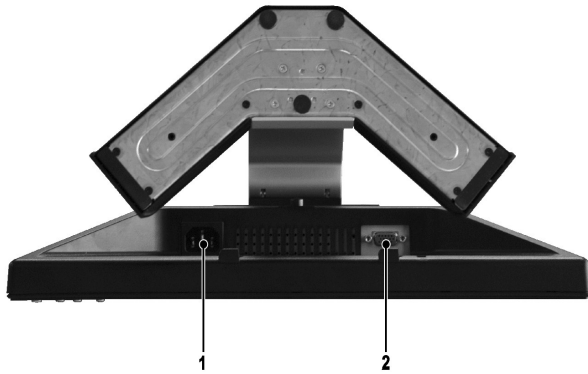


ภาพทางขวามือ



ภาพทางซ้ายมือ

ภาพแสดงด้านล่าง



1. รับไฟเลี้ยง AC
2. รับไฟ VGA

ข้อมูลจำเพาะของจอภาพ

ข้อมูลทั่วไป

รหัสรุ่น

E198FP

จอแบน

เทคโนโลยีจอภาพ	Active matrix - TFT LCD
ขนาดจอภาพ	19 นิ้ว (50.8 ซม.) (เส้นกั้น 19 นิ้ว)
ความละเอียดจอภาพ (สูงสุด)	376.3 ··· (14.8 นิ้ว)
ความละเอียดจอภาพ (ต่ำสุด)	301.1 ··· (11.8 นิ้ว)
อัตราส่วนจอภาพ	0.294 ···
มุมมองจอภาพ	160° (แนวตั้ง) (ดูด้านข้าง), 160° (แนวนอน) (ดูด้านข้าง)
ความสว่างจอภาพ	300 cd/m ² (ดูด้านข้าง)
ค่าคอนทราสต์จอภาพ	800:1 (ดูด้านข้าง)
เทคโนโลยีจอภาพ	คุณสมบัติจอภาพแบบ 3H
ประเภทจอภาพ	ซีเอฟที 4 CCFL
สีจอภาพ	5ms ซีเอฟที (Black to White)

ความละเอียด

ความถี่จอภาพ	30 kHz ถึง 81 kHz (ดูด้านข้าง)
ความถี่จอภาพ	56 ถึง 76 Hz (ดูด้านข้าง)
ความละเอียดจอภาพ (สูงสุด)	1280 x 1024 60 Hz
ความละเอียดจอภาพ (ต่ำสุด)	1280 x 1024 75 Hz

โหมดการแสดงผลที่รองรับหน้าจอ

การแสดงผล

การแสดงผล	ความถี่แนวอน (kHz)	ความถี่แนวดิ่ง (Hz)	นาฬิกาพิกเซล (MHz)	ขั้วซิงค์ (แนวอน/แนวดิ่ง)
VGA, 720 x 400	31.5	70.1	28.3	-/+
VGA, 640 x 480	31.5	59.9	25.2	-/-
VESA, 640 x 480	37.5	75.0	31.5	-/-
VESA, 800 x 600	37.9	60.3	40.0	+/+
VESA, 800 x 600	46.9	75.0	49.5	+/+
VESA, 1024 x 768	48.4	60.0	65.0	-/-
VESA, 1024 x 768	60.0	75.0	78.8	+/+
VESA, 1152 x 864	67.5	75.0	108.0	+/+
VESA, 1280 x 1024	64.0	60.0	108.0	+/+
VESA, 1280 x 1024	80.0	75.0	135.0	+/+

ไฟฟ้า

คุณสมบัติของเครื่องคอมพิวเตอร์

อินพุต/เอาต์พุตวิดีโอ	อินพุต/เอาต์พุต RGB, 0.7 ถึง 5%, เกจสัญญาณ 75 โอห์ม
อินพุต/เอาต์พุตเสียง	อินพุต/เอาต์พุตเสียง: Cmos 3.3 ถึง 5V, TTL 5 ถึง 15V, 5V, 3.3V, 1.8V, 1.5V, 1.2V, 0.9V
แรงดันไฟฟ้าและกระแสไฟฟ้า	100 ถึง 240 VAC / 50 ถึง 60 Hz ± 3 Hz / 1.0A (สูงสุด)
ประสิทธิภาพการชาร์จ	120V: 40A (สูงสุด) 240V: 80A (สูงสุด)

ลักษณะภายนอก

คุณสมบัติของเครื่องคอมพิวเตอร์

การเชื่อมต่อ	D-sub: 15 Pin, 15 Pin, 15 Pin, 15 Pin, 15 Pin
การเชื่อมต่อ	410.9... (16.17 นิ้ว)
การเชื่อมต่อ	412.7... (16.2 นิ้ว)
การเชื่อมต่อ	144.4... (5.7 นิ้ว)
รูปร่าง	4.83 นิ้ว (12.27 ซม.)
รูปร่าง (VESA)	3.81 นิ้ว (9.68 ซม.)
รูปร่าง (VESA)	6.32 นิ้ว (16.03 ซม.)

สภาพแวดล้อม

คุณสมบัติของเครื่องคอมพิวเตอร์

อุณหภูมิ:	5° ถึง 35°C (41° ถึง 95°F)
อุณหภูมิ:	สูงสุด: 0° ถึง 60°C (32° ถึง 140°F) ต่ำสุด: -20° ถึง 60°C (-4° ถึง 140°F)
ความชื้น:	10% ถึง 80% (ไม่ควบแน่น)

สเปคิฟิเคชัน	ประสิทธิภาพ: 5% ถึง 90% (ปรับได้) ประสิทธิภาพ: 5% ถึง 90% (ปรับได้)
สเปคิฟิเคชัน:	
สเปคิฟิเคชัน	ประสิทธิภาพ 3,657.6 P.F.ä (12,000 ฐ)
สเปคิฟิเคชัน	ประสิทธิภาพ 12,192 P.F.ä (40,000 ฐ)
ประสิทธิภาพการไหลเวียน	138.44 BTU/ชั่วโมง (๕๕๕) 129.92 BTU/ชั่วโมง (๕๓๓)

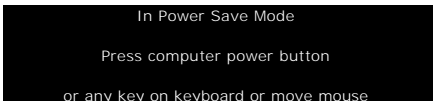
โหมดการจัดการพลังงาน

โหมดการประหยัดพลังงาน DPMS SLD VESA สามารถปรับระดับการประหยัดพลังงานได้ตั้งแต่ 5% ถึง 90% (ปรับได้) * 5% ถึง 90% (ปรับได้) *
โหมดการประหยัดพลังงาน DPMS SLD VESA สามารถปรับระดับการประหยัดพลังงานได้ตั้งแต่ 5% ถึง 90% (ปรับได้) * 5% ถึง 90% (ปรับได้) *

โหมด VESA	การเชื่อมต่อสัญญาณ ข้อมูลภายนอก	การเชื่อมต่อสัญญาณ ข้อมูลภายใน	การแสดงผล	ไฟสัญญาณ	การใช้พลังงาน
โหมดการประหยัดพลังงาน	ปรับได้	ปรับได้	ปรับได้	ปรับได้	40.6 dFFz (๕๕๕)* 38.1 dFFz (๕๓๓)**
โหมดการประหยัดพลังงาน	ปรับได้	ปรับได้	ปรับได้	ปรับได้	โหมดการประหยัดพลังงาน 2 dFFz/๕ โหมดการประหยัดพลังงาน
โหมดการประหยัดพลังงาน	-	-	-	ปรับได้	โหมดการประหยัดพลังงาน 1 dFFz

* JYU Audio
** ปรับ JYU Audio

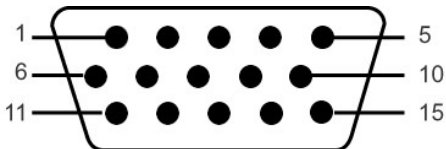
หมายเหตุ: OSD สามารถปรับระดับการประหยัดพลังงานได้ตั้งแต่ 5% ถึง 90% (ปรับได้) * 5% ถึง 90% (ปรับได้) *



โหมดการประหยัดพลังงานสามารถปรับได้ตั้งแต่ 5% ถึง 90% (ปรับได้) * 5% ถึง 90% (ปรับได้) *

การกำหนดขา

ช่องเสียบ VGA



หมายเลขของขา	สายสัญญาณด้านข้าง 15 ขา
1	Video-Red
2	Video-Green
3	Video-Blue
4	GND
5	Self-test
6	GND-R
7	GND-G
8	GND-B
9	Computer 5V/3.3V
10	GND-sync
11	GND
12	DDC data

13	H-sync
14	V-sync
15	DDC clock

ฟังก์ชัน Plug and Play

จอแสดงผลที่รองรับ Plug and Play จะใช้ข้อมูล Extended Display Identification Data (EDID) และส่งข้อมูลนี้ไปยังการ์ดจอผ่าน Display Data Channel (DDC) เพื่อระบุคุณสมบัติของจอแสดงผลและปรับการตั้งค่าการแสดงผลให้เหมาะสมกับจอแสดงผลนั้น

นโยบายคุณภาพ & พิกเซลของจอภาพ LCD

จอแสดงผล LCD ของ Dell มีอัตราส่วนของพิกเซลที่ใช้งานได้ 99.99% ซึ่งหมายความว่าจอแสดงผลของคุณจะมีพิกเซลที่ใช้งานได้เกือบทั้งหมด อย่างไรก็ตาม เราขอแนะนำให้คุณตรวจสอบจอแสดงผลของคุณเป็นประจำเพื่อหาข้อบกพร่องที่อาจเกิดขึ้น

โปรดดูคู่มือการตั้งค่าจอภาพสำหรับข้อมูลเพิ่มเติมเกี่ยวกับพิกเซลที่ใช้งานได้ 1 ถึง 5 ของจอแสดงผลของคุณที่ www.dell.com หรือติดต่อฝ่ายสนับสนุนลูกค้าของ Dell ที่ support.dell.com

การดูแลรักษาจอภาพ

จอแสดงผลของคุณอาจมีสิ่งสกปรกหรือรอยขีดข่วนบนหน้าจอได้ การทำความสะอาดจอแสดงผลอย่างถูกต้องจะช่วยให้คุณยืดอายุการใช้งานของจอแสดงผลของคุณได้



ข้อควรระวัง: ห้ามใช้สารเคมีหรือวัสดุ abrasive ในการทำความสะอาดหน้าจอของคุณ



ข้อควรระวัง: ห้ามใช้วัตถุแข็งหรือของมีคมทำความสะอาดหน้าจอของคุณ

	ໂຂກທ່ອງທ່ຽວ, ແອັດທິເຢີ, ຂອງຊຸມຊົນດິຈິຕໍລ໌ ເວັບໄຊທ໌ສູນສືບທອດ	ສູນສືບທອດ: 1800-060-889 ສູນສືບທອດ: 1300-662-196
ລອສເຕຣີມ (ເຈີມນີ) ຂໍ້ສູນສືບທອດສືບທອດເບີໂຕ: 900 ຂໍ້ສູນສືບທອດ: 43 ຂໍ້ສູນສືບທອດ: 1	#ສູນສືບທອດສູນສືບທອດ	support.euro.dell.com
	ເວັບໄຊທ໌ສູນສືບທອດສູນສືບທອດ	tech_support_central_europe@dell.com
	ເວັບໄຊທ໌ສູນສືບທອດສູນສືບທອດສູນສືບທອດ XPS ຫຼື ມິນິ	08 20 24 05 30 81
	ເວັບໄຊທ໌ສູນສືບທອດສູນສືບທອດສູນສືບທອດ	08 20 24 05 30 00
	ເວັບໄຊທ໌ສູນສືບທອດສູນສືບທອດສູນສືບທອດ	08 20 24 05 30 49
	ເວັບໄຊທ໌ສູນສືບທອດສູນສືບທອດສູນສືບທອດສູນສືບທອດ	08 20 24 05 30 14
	ເວັບໄຊທ໌ສູນສືບທອດສູນສືບທອດສູນສືບທອດສູນສືບທອດ	08 20 24 05 30 17
	ເວັບໄຊທ໌ສູນສືບທອດສູນສືບທອດສູນສືບທອດສູນສືບທອດ	08 20 24 05 30 16
	ເວັບໄຊທ໌ສູນສືບທອດສູນສືບທອດສູນສືບທອດສູນສືບທອດ	08 20 24 05 30 17
ຊຸມຊົນສູນສືບທອດ	08 2024 05 3000	
ບາສາກນາ ສູນສືບທອດສູນສືບທອດ	#ສູນສືບທອດສູນສືບທອດ	www.dell.com.bs la-techsupport@dell.com
	ເວັບໄຊທ໌ສູນສືບທອດສູນສືບທອດສູນສືບທອດສູນສືບທອດ	ສູນສືບທອດ: 1-866-874-3038
ບາຣ໌ບາດອສ ສູນສືບທອດສູນສືບທອດ	#ສູນສືບທອດສູນສືບທອດ	www.dell.com.bb la-techsupport@dell.com
	ເວັບໄຊທ໌ສູນສືບທອດສູນສືບທອດສູນສືບທອດສູນສືບທອດ	1-800-534-3142
ເບລເຈຍ (ເບຣຊິເລ) ຂໍ້ສູນສືບທອດສູນສືບທອດເບີໂຕ: 00 ຂໍ້ສູນສືບທອດ: 32 ຂໍ້ສູນສືບທອດ: 2	#ສູນສືບທອດສູນສືບທອດ	support.euro.dell.com
	ເວັບໄຊທ໌ສູນສືບທອດສູນສືບທອດສູນສືບທອດ XPS ຫຼື ມິນິ	02 481 92 96
	ເວັບໄຊທ໌ສູນສືບທອດສູນສືບທອດ	02 481 92 88
	ເວັບໄຊທ໌ສູນສືບທອດສູນສືບທອດ	02 481 92 95
	ເວັບໄຊທ໌ສູນສືບທອດສູນສືບທອດ	02 713 15 65
	ເວັບໄຊທ໌ສູນສືບທອດສູນສືບທອດ	02 481 91 00
	ເວັບໄຊທ໌ສູນສືບທອດສູນສືບທອດ	02 481 92 99
	ຊຸມຊົນສູນສືບທອດ	02 481 91 00
ເບຣາຊິລ ສູນສືບທອດສູນສືບທອດ	#ສູນສືບທອດສູນສືບທອດ	www.dell.com.br la-techsupport@dell.com
	ເວັບໄຊທ໌ສູນສືບທອດສູນສືບທອດສູນສືບທອດສູນສືບທອດ	1-877-890-0751
ໂບລີເວຍ ສູນສືບທອດສູນສືບທອດ	#ສູນສືບທອດສູນສືບທອດ	www.dell.com/bo la-techsupport@dell.com
	ເວັບໄຊທ໌ສູນສືບທອດສູນສືບທອດ	ສູນສືບທອດ: 800-10-0238
ບຣາຊິລ ຂໍ້ສູນສືບທອດສູນສືບທອດເບີໂຕ: 00 ຂໍ້ສູນສືບທອດ: 55 ຂໍ້ສູນສືບທອດ: 51	#ສູນສືບທອດສູນສືບທອດ	www.dell.com/br BR-TechSupport@dell.com
	ເວັບໄຊທ໌ສູນສືບທອດສູນສືບທອດສູນສືບທອດສູນສືບທອດ	0800 970 3355
	ເວັບໄຊທ໌ສູນສືບທອດສູນສືບທອດສູນສືບທອດ	51 2104 5470
	ເວັບໄຊທ໌ສູນສືບທອດສູນສືບທອດສູນສືບທອດ	51 2104 5480
ເກາະເວລຈິນ ລັງກຸນ ສູນສືບທອດສູນສືບທອດ	ເວັບໄຊທ໌ສູນສືບທອດສູນສືບທອດສູນສືບທອດສູນສືບທອດ	ສູນສືບທອດ: 1-866-278-6820
	ເວັບໄຊທ໌ສູນສືບທອດສູນສືບທອດສູນສືບທອດສູນສືບທອດ (ດັງຊູ ຫຼື ຫຼື)	604 633 4966
	ເວັບໄຊທ໌ສູນສືບທອດສູນສືບທອດສູນສືບທອດ (ດັງຊູ ຫຼື ຫຼື)	604 633 3101 ເບີໂຕສູນສືບທອດ: 801 1012
ບູຣິນ ຂໍ້ສູນສືບທອດສູນສືບທອດ: 673	ເວັບໄຊທ໌ສູນສືບທອດສູນສືບທອດສູນສືບທອດສູນສືບທອດ (ດັງຊູ ຫຼື ຫຼື)	604 633 3101 ເບີໂຕສູນສືບທອດ: 801 1012
	ເວັບໄຊທ໌ສູນສືບທອດສູນສືບທອດສູນສືບທອດສູນສືບທອດ	www.dell.ca/ostatus
	ເວັບໄຊທ໌ສູນສືບທອດສູນສືບທອດສູນສືບທອດສູນສືບທອດສູນສືບທອດ (ເວັບໄຊທ໌ສູນສືບທອດສູນສືບທອດສູນສືບທອດສູນສືບທອດ)	support.ca.dell.com ສູນສືບທອດ: 1-800-247-9362
ແຄນາດາ (ນາມາຣ໌ ລອນດາຣິໂນ) ຂໍ້ສູນສືບທອດສູນສືບທອດເບີໂຕ: 011	ຊຸມຊົນສູນສືບທອດສູນສືບທອດ	www.dell.ca/ostatus
	#ສູນສືບທອດສູນສືບທອດ	support.ca.dell.com
	ເວັບໄຊທ໌ສູນສືບທອດສູນສືບທອດສູນສືບທອດສູນສືບທອດ	ສູນສືບທອດ: 1-800-847-4096
	ເວັບໄຊທ໌ສູນສືບທອດສູນສືບທອດ	ສູນສືບທອດ: 1-800-906-3355
	ເວັບໄຊທ໌ສູນສືບທອດສູນສືບທອດສູນສືບທອດສູນສືບທອດ	ສູນສືບທອດ: 1-800-387-5757
	ເວັບໄຊທ໌ສູນສືບທອດສູນສືບທອດສູນສືບທອດສູນສືບທອດ	ສູນສືບທອດ: 1-866-398-8977
	ເວັບໄຊທ໌ສູນສືບທອດສູນສືບທອດສູນສືບທອດສູນສືບທອດ	ສູນສືບທອດ: 1-800-847-4096
	ເວັບໄຊທ໌ສູນສືບທອດສູນສືບທອດສູນສືບທອດສູນສືບທອດ	ສູນສືບທອດ: 1-800-387-5757
	ເວັບໄຊທ໌ສູນສືບທອດສູນສືບທອດສູນສືບທອດສູນສືບທອດສູນສືບທອດ	1-800-335-5767
	ເວັບໄຊທ໌ສູນສືບທອດສູນສືບທອດສູນສືບທອດສູນສືບທອດ	

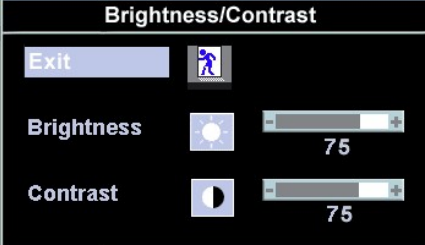
	1. 1-800-999-3355 2. 1-800-387-5752 3. 1-800-387-5755 4. 1 866 440 3355
ภาษาไทย หมายเลข : 56 หมายเลข : 2	#ช่วยเหลือสายด่วน la-techsupport@dell.com 1-877-262-5415
อังกฤษ หมายเลข : 86 หมายเลข : 592	#ช่วยเหลือสายด่วน www.dell.com la-techsupport@dell.com 1230-020-3397 800-20-1385 support.dell.com.cn cn_support@dell.com/email customer_cn@dell.com 592 818 1350 800 858 0540 800 858 2969 800 858 0950 800 858 0960 800 858 2920 800 858 2311 800 858 2060 592 818 1308 800 858 2222 800 858 2557 800 858 2055 800 858 2628 800 858 2999 800 858 2955 800 858 2020 800 858 2669 800 858 2572 800 858 2355 800 858 2811 800 858 2621
ไทย	#ช่วยเหลือสายด่วน www.dell.com la-techsupport@dell.com 01-800-915-4755
สเปน	#ช่วยเหลือสายด่วน www.dell.com la-techsupport@dell.com 0800-012-0231
ฝรั่งเศส หมายเลข : 00 หมายเลข : 420	#ช่วยเหลือสายด่วน support.euro.dell.com czech_dell@dell.com 22537 2727 22537 2707 22537 2714 22537 2728 22537 2711
เยอรมัน หมายเลข : 00 หมายเลข : 45	#ช่วยเหลือสายด่วน support.euro.dell.com 7010 0074 7023 0182 7023 0184 3287 5505 3287 1200 3287 1201 3287 5000

อีเมลล์รับโทรศัพท์: 09/091	011 709 7713	dell_zh_support@dell.com
อีเมลล์รับโทรศัพท์: 27	011 709 7710	011 709 7710
อีเมลล์รับโทรศัพท์: 11	011 709 7707	011 709 7707
	011 709 7700	011 709 7700
	011 706 0495	011 706 0495
	011 709 7700	011 709 7700
ประเทศในเอเชียตะวันออกเฉียงใต้ และแปซิฟิก	604 633 4810	011 709 7700
สเปน (แมดริด)	support.euro.dell.com	011 709 7700
อีเมลล์รับโทรศัพท์: 00	902 100 130	011 709 7700
อีเมลล์รับโทรศัพท์: 34	902 118 540	011 709 7700
อีเมลล์รับโทรศัพท์: 91	902 118 541	011 709 7700
	902 118 541	011 709 7700
	902 118 539	011 709 7700
	902 100 130	011 709 7700
	902 115 236	011 709 7700
	91 722 92 00	011 709 7700
	91 722 95 83	011 709 7700
สวีเดน (อปลันด์ นาสบาม)	support.euro.dell.com	011 709 7700
อีเมลล์รับโทรศัพท์: 00	77 134 03 40	011 709 7700
อีเมลล์รับโทรศัพท์: 46	08 590 05 199	011 709 7700
อีเมลล์รับโทรศัพท์: 8	08 590 05 642	011 709 7700
	08 587 70 527	011 709 7700
	20 140 14 44	011 709 7700
	08 590 05 594	011 709 7700
	08 587 705 81	011 709 7700
สวีตเซอร์แลนด์ (เจนีวา)	support.euro.dell.com	011 709 7700
อีเมลล์รับโทรศัพท์: 00	Tech_support_central_Europe@dell.com	011 709 7700
อีเมลล์รับโทรศัพท์: 41	0848 338 857	011 709 7700
อีเมลล์รับโทรศัพท์: 22	0844 811 411	011 709 7700
	0844 822 844	011 709 7700
	0848 802 202	011 709 7700
	0848 821 721	011 709 7700
	0848 335 599	011 709 7700
	022 799 01 90	011 709 7700
	022 799 01 01	011 709 7700
ไต้หวัน	support.ap.dell.com	011 709 7700
อีเมลล์รับโทรศัพท์: 002	support.dell.com.cn/email	011 709 7700
อีเมลล์รับโทรศัพท์: 886	0080 186 3085	011 709 7700
	00801 86 1011	011 709 7700
	00801 60 1256	011 709 7700
	00801 60 1250 (Flid้าใ้ 5)	011 709 7700
	00801 65 1228	011 709 7700
	00801 651 227	011 709 7700
ประเทศไทย	support.ap.dell.com	011 709 7700
อีเมลล์รับโทรศัพท์: 001	1800 0060 07	011 709 7700
อีเมลล์รับโทรศัพท์: 66	1800 0600 09	011 709 7700
	1800 006 007 (Flid้าใ้ 7)	011 709 7700
	1800 006 009	011 709 7700
	1800 006 006	011 709 7700

A	 <p>เมนู ?</p>	<p>หัวข้อ: 'MENU' ที่อยู่บนหน้าจอ (on-screen display - OSD) ปรากฏที่ด้านล่างซ้ายของหน้าจอ OSD ปรากฏที่ ด้านล่างซ้าย</p>
B	 <p>ปุ่มลดเพื่อปรับความสว่าง/ความคมชัด</p>	<p>ปุ่มลดบนหน้าจอปรากฏที่ ด้านล่างซ้าย หรือ ด้านล่างขวา</p>
B, C	 <p>ปุ่ม - และ +</p>	<p>ปุ่มลดและปุ่มเพิ่มบนหน้าจอ (ที่ด้านบน) ปรากฏที่ OSD</p> <p>หมายเหตุ: เมื่อใช้ปุ่ม +/- เพื่อปรับหน้าจอให้กลับสู่โหมดปกติ + ปิด - ปิด</p>
C	 <p>Auto Adjust (ปรับอัตโนมัติ)</p>	<p>ปุ่มเพิ่มบนหน้าจอปรากฏที่ด้านล่างซ้ายของหน้าจอ</p> <p>Auto Adjust In Progress</p> <p>หัวข้อ: การปรับหน้าจออัตโนมัติ (Auto Adjust) ปรากฏที่ด้านล่างซ้ายของหน้าจอ OSD</p> <p>หมายเหตุ: เมื่อใช้ปุ่ม +/- เพื่อปรับหน้าจอให้กลับสู่โหมดปกติ + ปิด - ปิด</p>
D	 <p>ปุ่มเพาเวอร์และไฟแสดงสถานะ</p>	<p>ปุ่ม LED ปรากฏที่ด้านล่างซ้ายของหน้าจอ LED ปรากฏที่ด้านล่างซ้ายของหน้าจอ</p> <p>หมายเหตุ: เมื่อใช้ปุ่ม +/- เพื่อปรับหน้าจอให้กลับสู่โหมดปกติ + ปิด - ปิด</p>

เมนู/การแสดงผลบนหน้าจอ (OSD)

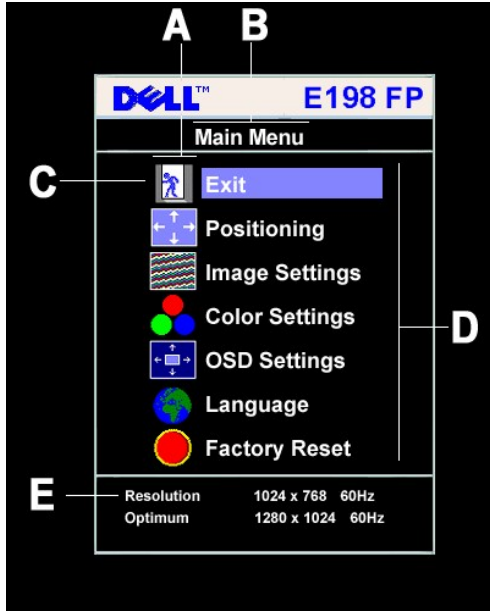
ฟังก์ชันการเข้าใช้โดยตรง

ฟังก์ชัน	วิธีการปรับ
<p>Auto adjustment (ปรับอัตโนมัติ)</p>	<p>ปุ่มเพิ่มบนหน้าจอปรากฏที่ด้านล่างซ้ายของหน้าจอ</p> <p>Auto Adjust In Progress</p> <p>หัวข้อ: การปรับหน้าจออัตโนมัติ (Auto Adjust) ปรากฏที่ด้านล่างซ้ายของหน้าจอ OSD</p> <p>หมายเหตุ: เมื่อใช้ปุ่ม +/- เพื่อปรับหน้าจอให้กลับสู่โหมดปกติ + ปิด - ปิด</p>
<p>Brightness / Contrast (ความสว่าง/ความคมชัด)</p> 	<p>ปุ่มลดบนหน้าจอปรากฏที่ด้านล่างซ้ายของหน้าจอ</p> <p>ปุ่มเพิ่มบนหน้าจอปรากฏที่ด้านล่างขวาของหน้าจอ</p> <p>ปุ่ม +/- บนหน้าจอปรากฏที่ด้านล่างซ้ายของหน้าจอ</p> <p>หมายเหตุ: เมื่อใช้ปุ่ม +/- เพื่อปรับหน้าจอให้กลับสู่โหมดปกติ + ปิด - ปิด</p>

การใช้ OSD

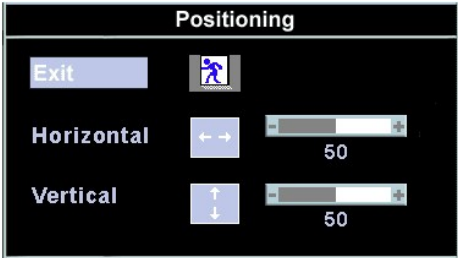
การเข้าใช้ระบบเมนู


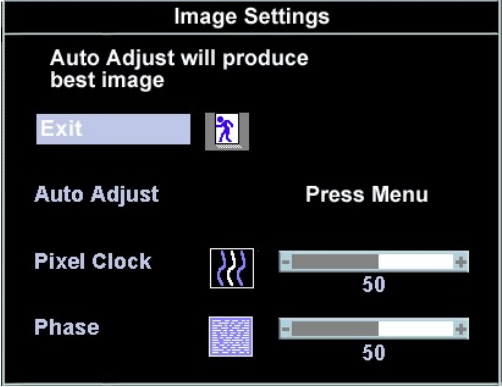

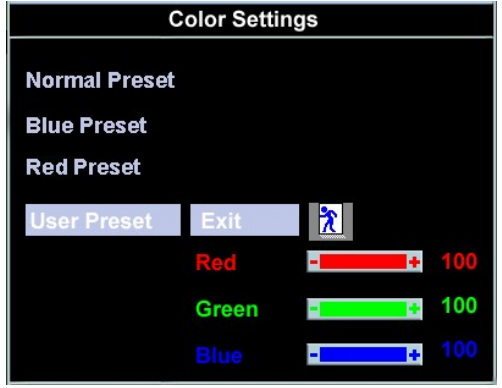
1. กดปุ่ม **F4** (MENU) เพื่อเข้าสู่ OSD



- A ปุ่มขึ้นบน
- B ปุ่มขวา
- C ปุ่มซ้าย
- D ปุ่มล่าง
- E ปุ่มล่างซ้าย

2. กดปุ่ม **F4** + **ปุ่มขึ้นบน** เพื่อเข้าสู่เมนูการตั้งค่าตำแหน่งภาพ
3. กดปุ่ม **F4** (MENU) เพื่อเข้าสู่เมนูการตั้งค่า OSD
4. กดปุ่ม **F4** + **ปุ่มขึ้นบน** เพื่อเข้าสู่เมนูการตั้งค่า OSD

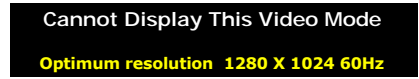
ไอคอน	ชื่อเมนูและเมนูย่อย	คำอธิบาย
	EXIT (ออก)	ปิด OSD
	Positioning (การปรับตำแหน่งภาพ) Horizontal (แนวนอน) Vertical (แนวตั้ง)	ใช้สำหรับปรับตำแหน่งภาพ ปรับค่าการตั้งค่าแนวนอน: 0 (-) ถึง 100 (+) 
	Image settings	

	<p>(การตั้งค่าของภาพ)</p> <p>Auto Adjust (ปรับอัตโนมัติ)</p> <p>Pixel Clock (นาฬิกาพิกเซล)</p> <p>Phase (เฟส)</p>	<p>การตั้งค่าของภาพจะปรับอัตโนมัติเพื่อให้ได้ภาพที่ดีที่สุด</p> <p>หมายเหตุ: การตั้งค่า 'Auto Adjust' จะปรับภาพให้ดูดีที่สุดโดยอัตโนมัติ</p> <p>การตั้งค่านาฬิกาพิกเซลจะปรับนาฬิกาพิกเซลให้เหมาะสมกับจอแสดงผล</p> <p>การตั้งค่าเฟสจะปรับเฟสของสัญญาณวิดีโอให้เหมาะสมกับจอแสดงผล</p> <p>0 - 100</p> <p>0 - 100</p> <div data-bbox="776 493 1274 877" data-label="Image">  </div> <p>หมายเหตุ: การตั้งค่านาฬิกาพิกเซลและเฟสจะปรับอัตโนมัติเพื่อให้ได้ภาพที่ดีที่สุด</p>
	<p>Color Settings (การตั้งค่าของสี)</p> <p>Normal Preset (ค่าปกติที่ตั้งไว้ล่วงหน้า)</p> <p>Blue Preset (ค่าสีน้ำเงินที่ตั้งไว้ล่วงหน้า)</p> <p>Red Preset (ค่าสีแดงที่ตั้งไว้ล่วงหน้า)</p> <p>User Preset (ค่าที่ผู้ใช้ตั้งไว้ล่วงหน้า)</p>	<p>การตั้งค่าของสีจะปรับสีของภาพให้ดูดีที่สุด</p> <div data-bbox="776 1024 1274 1409" data-label="Image">  </div> <p>การตั้งค่าปกติที่ตั้งไว้ล่วงหน้าจะปรับสีของภาพให้ดูดีที่สุด</p> <p>การตั้งค่าสีน้ำเงินที่ตั้งไว้ล่วงหน้าจะปรับสีน้ำเงินของภาพให้ดูดีที่สุด</p> <p>การตั้งค่าสีแดงที่ตั้งไว้ล่วงหน้าจะปรับสีแดงของภาพให้ดูดีที่สุด</p> <p>การตั้งค่าที่ผู้ใช้ตั้งไว้ล่วงหน้าจะปรับสีของภาพให้ดูดีที่สุด</p> <p>หมายเหตุ: การตั้งค่าสีน้ำเงิน, สีแดง, และสีน้ำเงินจะปรับอัตโนมัติเพื่อให้ได้ภาพที่ดีที่สุด</p>
	<p>OSD Settings (การตั้งค่า OSD)</p>	<p>การตั้งค่า OSD จะปรับการตั้งค่า OSD ให้ดูดีที่สุด</p>

ข้อความค่าเตือน OSD

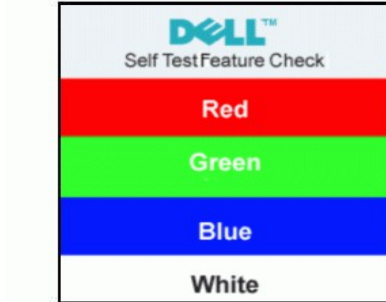
รบกวนแจ้งให้ทราบว่าหน้าจอของคุณอาจเกิดข้อผิดพลาดในการแสดงผลได้

?



รบกวนแจ้งให้ทราบว่าหน้าจอของคุณอาจเกิดข้อผิดพลาดในการแสดงผลได้ เนื่องจากระบบปฏิบัติการของคุณอาจตั้งค่าการแสดงผลที่ไม่เหมาะสมกับจอแสดงผลของคุณ

หมายเหตุ: ตรวจสอบการตั้งค่าการแสดงผลของคุณให้แน่ใจว่าคุณได้เลือก 'Dell -self-test Feature Check' ในการตั้งค่าการแสดงผล



รบกวนแจ้งให้ทราบว่าหน้าจอของคุณอาจเกิดข้อผิดพลาดในการแสดงผลได้ เนื่องจากระบบปฏิบัติการของคุณอาจตั้งค่าการแสดงผลที่ไม่เหมาะสมกับจอแสดงผลของคุณ

รบกวนแจ้งให้ทราบว่าหน้าจอของคุณอาจเกิดข้อผิดพลาดในการแสดงผลได้

การใช้ Dell Soundbar (อุปกรณ์เสริม)

Dell Soundbar เป็นอุปกรณ์เสริมที่มีคุณภาพสูงที่ช่วยให้คุณเพลิดเพลินกับเสียงที่ชัดเจนและลึกซึ้งยิ่งขึ้นจากคอมพิวเตอร์ของคุณ



1. เสียบสายเชื่อมต่อ
2. ปิดเครื่องคอมพิวเตอร์
3. ปิดเครื่องลำโพง / เครื่องรับเสียง

การติดตั้ง Soundbar เข้ากับจอภาพ

การแก้ไขปัญหา

จอภาพสีแบบแบน Dell™ รุ่น E198FP

- [รหัสรุ่น-ชื่อรุ่นหรือรุ่นผลิตภัณฑ์](#)
- [คู่มือผู้ใช้](#)
- [คู่มือบริการลูกค้า](#)

คำเตือน: โปรดอ่านคู่มือก่อนใช้เครื่องคอมพิวเตอร์ของคุณทุกครั้ง [ดูข้อมูลเพิ่มเติม](#)

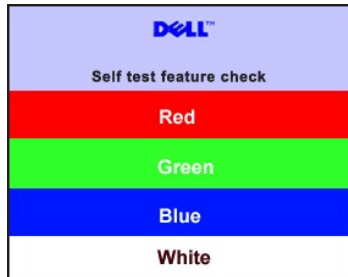
การแก้ปัญหาเฉพาะเบื้องต้นของจอภาพ

ฟังก์ชันการตรวจสอบโดยอัตโนมัติ

จอภาพของ Dell E198FP มีฟังก์ชันการตรวจสอบโดยอัตโนมัติที่ช่วยให้คุณสามารถแก้ไขปัญหาเบื้องต้นได้โดยไม่ต้องใช้เครื่องมือพิเศษ

1. ปิดเครื่องคอมพิวเตอร์ของคุณ
2. กดปุ่ม Power (ปุ่มที่มีรูปวงกลม) บนแผงหน้าปัดหน้าของจอภาพค้างไว้ 5 วินาที (ปุ่มที่มีรูปวงกลม) บนแผงหน้าปัดหน้าของจอภาพค้างไว้ 5 วินาที
3. กดปุ่ม Power (ปุ่มที่มีรูปวงกลม) บนแผงหน้าปัดหน้าของจอภาพอีกครั้ง

จอภาพของ Dell E198FP จะแสดงหน้าจอการตรวจสอบโดยอัตโนมัติ "Self test feature check" (การตรวจสอบโดยอัตโนมัติ) ซึ่งประกอบด้วยแถบสีต่างๆ ดังนี้: สีแดง, สีเขียว, สีน้ำเงิน, และสีขาว



4. หากจอภาพแสดงแถบสีแดง แสดงถึงปัญหาเกี่ยวกับสัญญาณภาพ
5. หากจอภาพแสดงแถบสีเขียว แสดงถึงปัญหาเกี่ยวกับสัญญาณเสียง

หากจอภาพแสดงแถบสีน้ำเงิน แสดงถึงปัญหาเกี่ยวกับสัญญาณวิดีโอ

ข้อความแจ้งเตือน OSD

ดูข้อมูลเพิ่มเติมเกี่ยวกับ OSD ที่ [เว็บไซต์ของ Dell](#)

ปัญหาทั่วไป

รหัสรุ่นผลิตภัณฑ์-ชื่อรุ่นหรือรุ่นผลิตภัณฑ์


ปัญหาทั่วไป	สิ่งที่พบ	วิธีการแก้ไข
LED ไม่ติดหรือสว่างน้อยเกินไป	1. ตรวจสอบสายไฟ	<ol style="list-style-type: none"> 1. ตรวจสอบสายไฟที่เสียบเข้ากับจอภาพ 1. ตรวจสอบสายไฟที่เสียบเข้ากับคอมพิวเตอร์ 1. ตรวจสอบสายไฟที่เสียบเข้ากับปลั๊กไฟ
LED ติดแต่ไม่สว่างเท่าที่ควร	1. ตรวจสอบระดับความสว่าง	<ol style="list-style-type: none"> 1. กดปุ่ม Brightness (ปุ่มที่มีรูปดวงอาทิตย์) บนแผงหน้าปัดหน้าของจอภาพ 1. ตรวจสอบระดับความสว่างที่แสดงบนหน้าจอ 1. ตรวจสอบสายไฟที่เสียบเข้ากับจอภาพ
จอภาพมีเสียงดัง	1. ตรวจสอบระดับเสียง	<ol style="list-style-type: none"> 1. ตรวจสอบระดับเสียงที่แสดงบนหน้าจอ 1. ตรวจสอบสายไฟที่เสียบเข้ากับจอภาพ 1. ตรวจสอบสายไฟที่เสียบเข้ากับคอมพิวเตอร์ 1. ตรวจสอบสายไฟที่เสียบเข้ากับปลั๊กไฟ

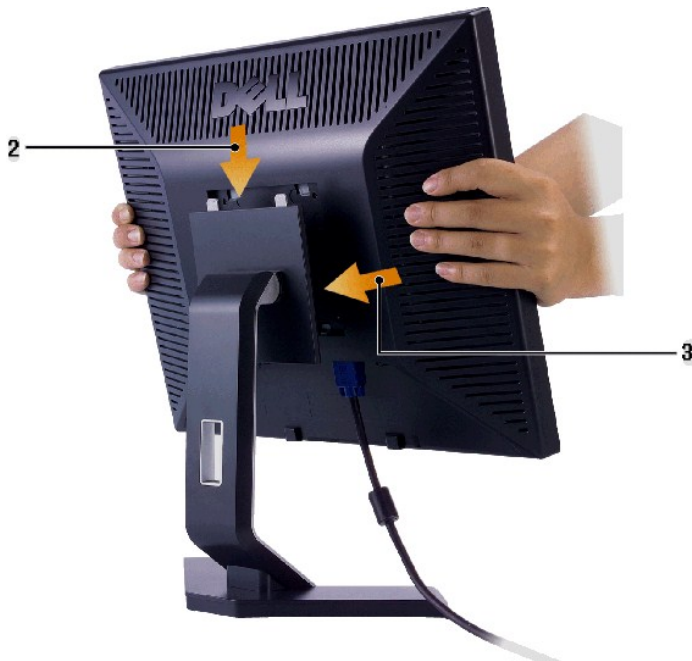
การใช้ขาตั้งมอนิเตอร์

จอภาพสีแบบแบน Dell™ รุ่น E198FP

- [ใช้วิธีปรับตั้ง](#)
- [ใช้วิธีปรับตั้งด้วยรีโมท](#)
- [ใช้วิธีปรับตั้งด้วยปุ่ม](#)
- [ใช้วิธีปรับตั้ง](#)

การเชื่อมต่อขาตั้ง

 **หมายเหตุ:** ระวังอย่าให้มือหรือนิ้วของคุณสัมผัสกับสายเคเบิล



หลังจากที่วางขาตั้งไว้บนพื้นผิวที่เรียบ

1. ดึงมือหรือนิ้วของคุณออก
2. ดึงมือหรือนิ้วของคุณออกจากด้านหลังของมอนิเตอร์
3. ใช้วิธีปรับตั้งด้วยรีโมทหรือปุ่มบนหน้าจอ/ใช้วิธีปรับตั้ง

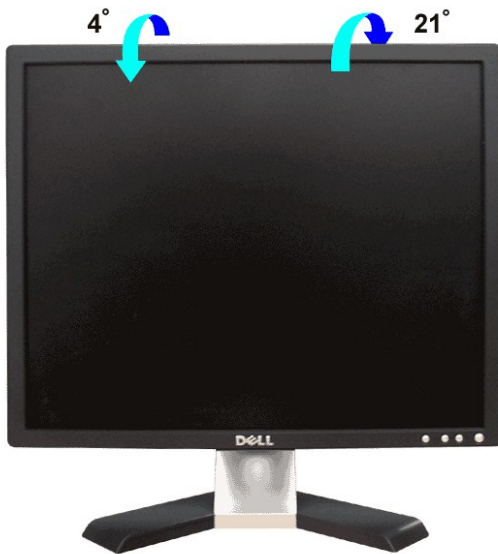
การจัดระเบียบสายเคเบิล



การเชื่อมต่อสายเคเบิลด้านหลังจอแสดงผล (ดูที่คู่มือผู้ใช้สำหรับข้อมูลเพิ่มเติมที่ [www.dell.com](#))

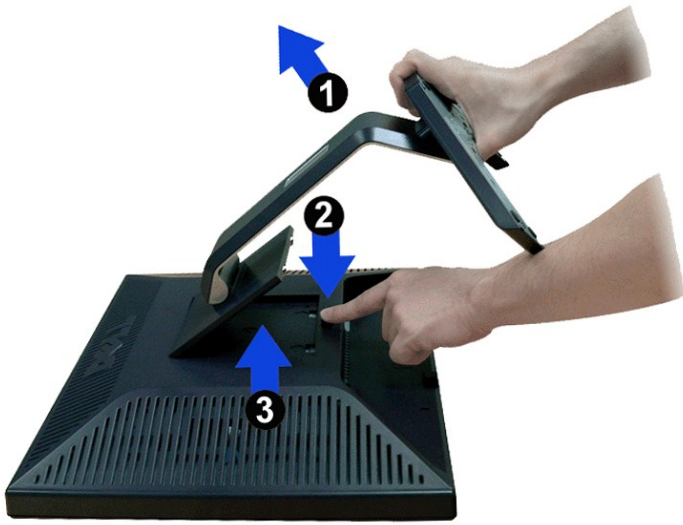
การใช้การปรับมุมเอียง

จอแสดงผล Dell built-in ที่รวมอยู่ในเครื่องคอมพิวเตอร์มีคุณสมบัติปรับมุมเอียง



การถอดขาตั้ง

จอแสดงผล Dell built-in ที่รวมอยู่ในเครื่องคอมพิวเตอร์มีคุณสมบัติถอดขาตั้ง



หมายเหตุ: เครื่องคอมพิวเตอร์ส่วนบุคคล LCD ที่รองรับการปรับมุมจอภาพสามารถปรับได้ 34°

[การปรับจอภาพ](#)